



Vestfjarðavegur (60), Eiði - Þverá. Framkvæmdir í Mjóafirði. Verktaki er Suðurverk hf. Pramminn flytur efni í fyllinguna yfir fjörðinn. Hann tekur 400 m<sup>3</sup> fulllestaður en minna þegar lágsjávað er. Reiknað er með að hann muni fara 8 ferðir á dag. Sjá einnig mynd á baksíðu.

## Rannsóknarverkefni Vegagerðarinnar

### Mat á flóðagreiningu með rennslisröðum reiknuðum með vatnafræðilíkaninu WaSiM

Skýrsla september 2011, útdráttur, sjá í heild: [www.vegagerdin.is](http://www.vegagerdin.is)  
Veðurstofa Íslands  
Verkefnisstjóri: Jórunn Harðardóttir. Höfundar: Auður Atladóttir, Philippe Crochet, Sveinbjörn Jónsson, Björn Hróðmarsson

### Ágrip

Í greinargerð þessari er gerð grein fyrir niðurstöðum rannsóknar á notkun WaSiM vatnafræðilíkans til að lengja rennslisraðir vatnsfalla á Vestfjörðum. Þannig eru útbúnar nægilega langar tímaraðir til að unnt sé að flóðagreina vatnsföllin.

### Lýsing á verkefni

Rannsóknasjóður Vegagerðarinnar hefur um árabíl styrkt Veðurstofuna (áður vatnamælingar Orkustofnunar) til rannsókna á flóðum íslenskra vatnsfalla. Þessi skýrsla fjallar um frumniðurstöður mats á flóðagreiningu fyrir vatnasvið á sunnanverðum Vestfjörðum. Teknar eru saman niðurstöður flóðagreininga fjögurra vatnsfalla á Vestfjörðum. Stuttar rennslisraðir voru lengdar með vatnafræðilíkaninu VaSiM svo unnt væri að meta endurkomutíma flóða. Í skýrslunni er gerð grein fyrir úrbótum á VaSiM líkaninu til að líkja sem best eftir flóðaatburðum.

Mældar rennslisraðir frá Dynjandisá, Vatnsdalsá, Ísafjarðará og Vattardalsá voru nýttar til verkefnisins.

Nokkrar umbætur hafa átt sér stað frá fyrri rannsóknum

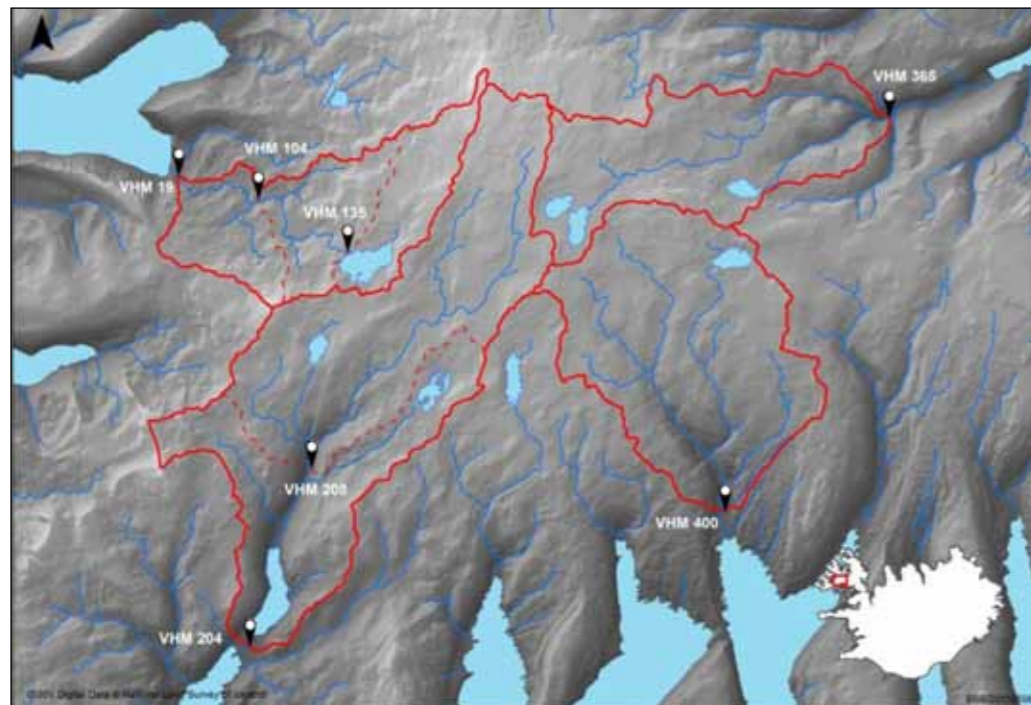
### Framkvæmdafréttir Vegagerðarinnar

Ritsjórn og umsjón útgáfu:  
**Viktor Arnar Ingólfsson**  
Ábyrgðarmaður:  
**Gunnar Gunnarsson**  
Prentun: Oddi

Ösk um áskrift sendist til:  
**Vegagerðin**  
**Framkvæmdafréttir**  
**Borgartúni 7**  
**105 Reykjavík**  
eða með tölvupósti til:  
**vai@vegagerdin.is**

17. tbl. 20. árg. nr. 595 22. okt. 2012

Vegagerðin gefur út Framkvæmdafréttir til að kynna útboðsframkvæmdir fyrir verktökum. Fyrirhuguð útboð eru kynnt, útboðsauglýsingar eru birtar og greint er frá niðurstöðum og samningum. Auk þess er í blaðinu annað það fréttæfni sem verður til hjá stofnuninni og talið er að eigi erindi til verktaka. Útgáfa er óregluleg og nokkrar vikur geta liðið milli tölublaða. Áskrifendur eru m.a. verktakar, verkfræðistofur, fjölmiðlar og áhugafólk. Áskrift er endurgjaldslaus.



Vatnasvið Dynjandisár (vhm19), Vatnaldalsár (vhm204), Ísafjardarár (vhm365) og Vattardalsár (vhm400). Hlutvatnasviðin eru afmörkuð með punktalínunum.

#### framhald af forsiðu

Veðurstofu Íslands á líkan- reikningum með WaSiM. Kvörðun hefur verið gerð sjálfvirkari með þeim hætti að unnt er að keyra margar prófanir samtímis og bera niðurstöður saman á fljótvirkan hátt, reikningar vegna uppgufunar hafa verið endurbættir, tekið er mið af frosinni jörð að vetri og inntaksgögn úrkomu og hitastigs eru í hærri upplausn en í fyrri verkefnum.

WaSiM líkanið hermdi rennsli vatnsfallanna fjögurra með góðu móti. Vel gekk að líkja eftir lögun vatnsrits fyrir daglegt meðalrennsli og tímasetningar rennslistoppa reyndust góðar. Ekki náðist að kvarða nægilega vel stærðargráðu rennslistoppa þar sem að ekki náðist að herma einangraða ákafa úrkomu með viðunandi hætti. Þar af leiðandi reyndust flóðagreiningar líkanreiknaðra rennslisraða gefa af sér nokkuð lægri rennslisgildi heldur en flóðagreiningar mældra rennslisraða.

Hjöldunarstuðlar fyrir beint afrennsli reyndust á bilinu 48 til 60 klst. við neðstu vatnshæðarmæla vatnasviðanna og fyrir sigvatnsrennsli á bilinu 96 til 120 klst. Eftir að bestu kvörðun keyrslu var lokið var keyrslan endurtekin með hjöldunarstuðlum þeim sem kvarðaðir voru fyrir hin vatnasviðin. Samanburður leiddi í ljós að kvarðaðir hjöldunarstuðlar voru ekki afgerandi breyta og ólíkir stuðlar höfðu ekki afgerandi áhrif á flóðagreiningu.

Frekari rannsóknir þarf til að ákvarða tengsl flóðagreininga með líkanreiknuðum rennsli-röðum og mældum rennsli-röðum. Einnig þurfa að fara fram frekari prófanir með WaSiM líkanið og eiginleika þess, einkum á sífrera, sem mögulega mætti nýta til að líkja betur eftir frosinni jörð að vetri og hvernig líkanið greinir stór stöðuvötn.

Niðurstöðurnar lofa góðu fyrir hermun afrennslis fyrir vatnsföll þar sem mældar rennslisraðir eru ekki fyrir hendi en frekari rannsókn er þörf til að bæta flóðagreininguna. ■

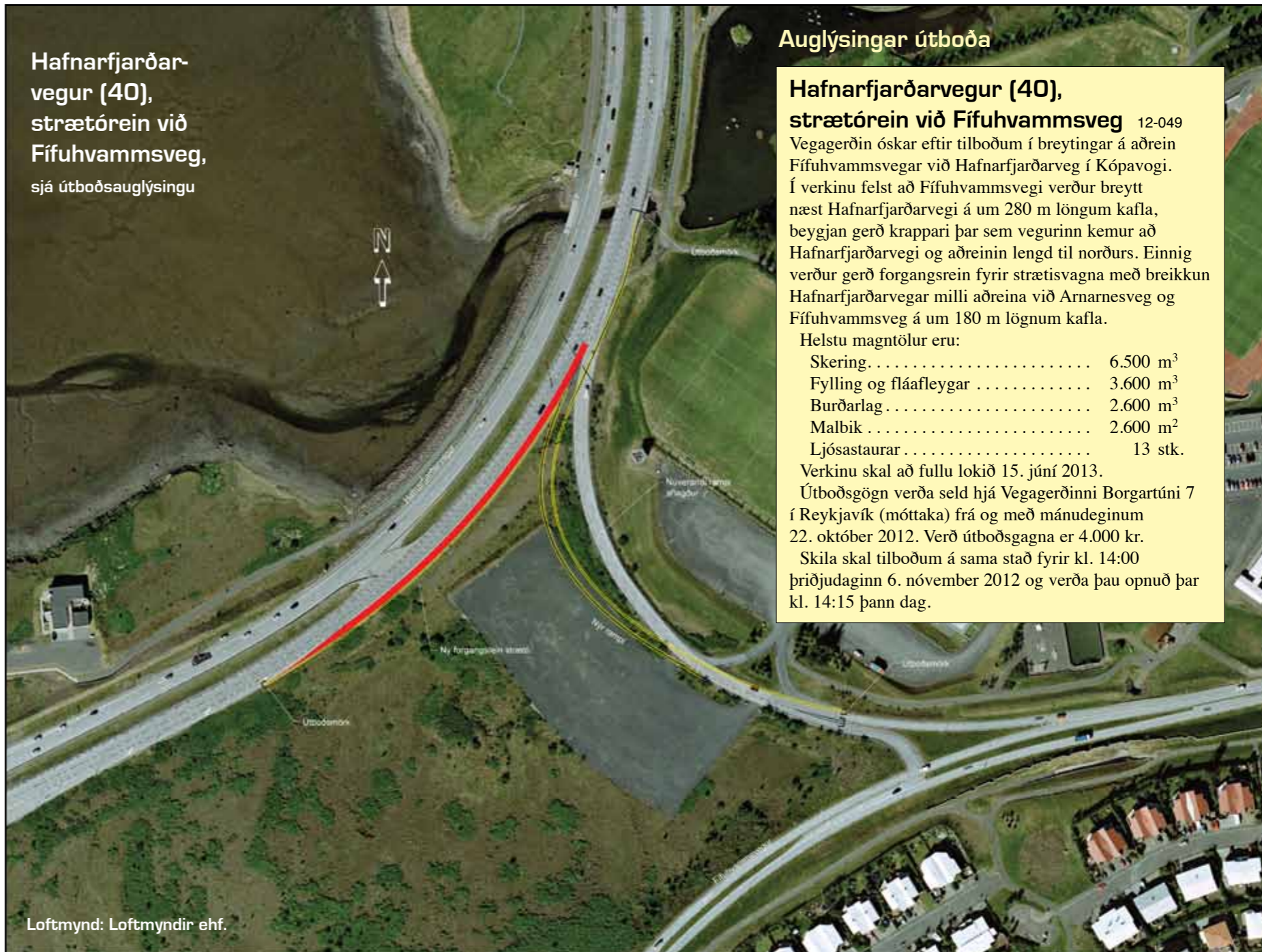
### Rannsóknarverkefni Vegagerðarinnar

#### Kortlagning gjósku á Eyjafjallajökli

Skýrsla september 2011, útdráttur, sjá í heild: [www.vegagerdin.is](http://www.vegagerdin.is)  
Magnús Tumi Guðmundsson verkefnisstjóri, Guðrún Larsen, Ármann Höskuldsson, Þórdís Högnadóttir, Eyjólfur Magnússon, Björn Oddsson, Norræna eldfjallasetrinu - Jarðvísindastofnun Háskólans, Þorvaldur Þórðarson, Edinborgarháskóla

#### Inngangur

Í þessari skilgrein er fjallað í stuttu máli um rannsóknir á ummerkjum og gosefnum sem urðu til í gosinu í Eyjafjallajökli 14. apríl - 22. maí og lokaumbrotum sem urðu 4.- 8. júní 2010. Að verkefninu kemur stór hópur vísindamanna og aðstoðarfólks. Verkefnisstjóri er Magnús Tumi Guðmundsson en aðrir leiðandi aðilar eru Ármann Höskuldsson, Guðrún Larsen og Eyjólfur Magnússon, Norræna eldfjallasetrinu - Jarðvísindastofnun Háskólans, Þorvaldur Þórðarson við



Hafnarfjarðarvegur (40), strætórein við Fífuhvammsveg, sjá útboðsauglýsingu

#### Auglýsingar útboða

#### Hafnarfjarðarvegur (40), strætórein við Fífuhvammsveg 12-049

Vegagerðin óskar eftir tilboðum í breytingar á aðrein Fífuhvammsvegur við Hafnarfjarðarveg í Kópavogi. Í verkinu felst að Fífuhvammsvegi verður breytt næst Hafnarfjarðarvegi á um 280 m löngum kafla, beygjan gerð krappari þar sem vegurinn kemur að Hafnarfjarðarvegi og aðreinin lengd til norðurs. Einnig verður gerð forgangsrein fyrir strætisvagna með breikkun Hafnarfjarðarvegur milli aðreina við Arnarnesveg og Fífuhvammsveg á um 180 m löngum kafla.

Helstu magntölur eru:

Skering.....	6.500 m <sup>3</sup>
Fylling og fláafleygar.....	3.600 m <sup>3</sup>
Burðarlag.....	2.600 m <sup>3</sup>
Malbik.....	2.600 m <sup>2</sup>
Ljósastaurar.....	13 stk.

Verkinu skal að fullu lokið 15. júní 2013.

Útboðsgögn verða seld hjá Vegagerðinni Borgartúni 7 í Reykjavík (móttaka) frá og með mánudeginum 22. október 2012. Verð útboðsgagna er 4.000 kr.

Skila skal tilboðum á sama stað fyrir kl. 14:00 þriðjudaginn 6. nóvember 2012 og verða þau opnuð þar kl. 14:15 þann dag.

Loftmynd: Loftmyndir ehf.

Háskólinn í Edinborg, Bruce Houghton við Háskólinn á Hawaii og Ben Edwards við Dickinson College í Bandaríkjunum. Að auki starfa að mikilvægum þáttum í mælingum

#### Lýsing á verkefni

Um er að ræða stutt yfirlit um rannsóknir, sem gerðar voru á tímabilinu maí til nóvember 2011, á ummerkjum og gosefnum sem urðu til í gosinu í Eyjafjallajökli 14. apríl - 22. maí og lokaumbrotum sem urðu 4. - 8. júní 2010. Gerðar voru mælingar á dreifingu gjósku frá einstökum dögum og tímabilum gossins. Gerðar voru íssjarmælingar til að meta íþykkt. Þá voru gerðar mælingar á hrauni í Gígjökli til að kanna gerð þess og einnig þyngdarmælingar, en tilgangur þeirra síðarnefndu er að kanna gerð gígrásarinnar.

og úrvinnslu við Jarðvísindastofnun Þórdís Högnadóttir og framhaldsmennirnir Björn Oddsson, Jónas Guðnason og Guðmunda María Sigurðardóttir.

Rannsóknirnar sem unnið hefur verið að á árinu 2011 eru einkum mælingar á og við Eyjafjallajökul. Viðfangsefnið eru:

1. Að mæla ítarlega þykkt og dreifingu gjósku frá einstökum dögum og tímabilum gossins.
2. Safna sýnum af einstökum gossfösum til eðlis-,efna-og bergfræðilegra greininga.
3. Rannsaka eiginleika gígfyllingar og lögun og stærð gosrásar með þyngdarmælingum.
4. Gera nákvæma íssjarmælingu á Eyjafjallajökli, sér í lagi innan öskjunnar nú eftir gosið.

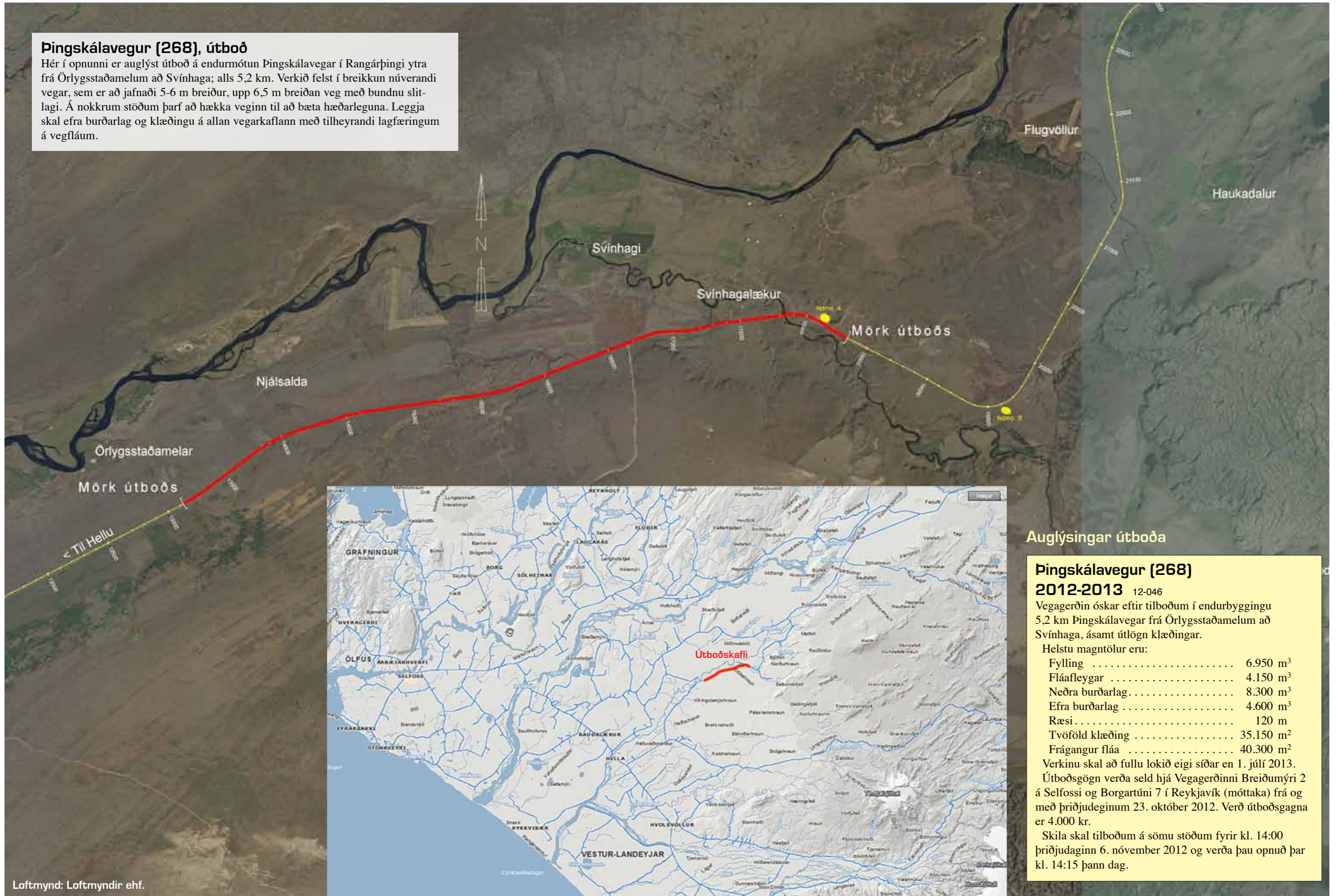
Leitað var stuðnings hjá nokkrum aðilum til að fjármagna rannsóknirnar og fengust fjárstyrkir hjá Vegagerðinni og Viðlagatryggingu auk þess sem Jarðvísindastofnun Háskólans lagði fé, tæki og mannskap í verkið. Einnig tóku þátt

með fjárframlögum, tækjum og vinnuframlagi, Dickingson College í Bandaríkjunum, Háskólinn á Hawaii og Háskólinn í Edinborg. Nánar er gerð grein fyrir framlögum aðila í viðauka. Markmið mælinganna voru:

1. Að safna nauðsynlegum gögnum sumarið 2011 svo það tækifæri sem gafst með gosinu í Eyjafjallajökli vorið 2010 nýtist sem best til að varpa nýju ljósi á hegðun og ferli í sprengigosum.
2. Að fá nákvæma mynd á eðliseiginleikum og magni gjósku á Eyjafjallajökli og undirhlífum hans, svo meta megi tilflutning gjósku með vatni og vindum á komandi misserum og árum.
3. Að draga sem mesta lærdóma varðandi gos af þessu tagi til að auka öryggi fólks. Sér í lagi að ný þekking nýtist í almannavarnaskyni og til hagsbóta fyrir fólk sem býr nærri eldfjöllum. ■

## Pingskálavegur (268), útboð

Hér í opnunni er auglýst útboð á endurmótun Pingskálavegar í Rangárþingi ytra frá Örylgsstaðamelum að Svínhaga; alls 5,2 km. Verkið felst í breikkun núverandi vegar, sem er að jafnaði 5-6 m breiður, upp 6,5 m breiðan veg með bundnu slitlagi. Á nokkrum stöðum þarf að hækka veginn til að bæta hæðarleguna. Leggja skal efra burðarlag og klæðingu á allan vegarkafllann með tilheyrandi lagfæringum á vegfláum.



Loftmynd: Loftmyndir ehf.

## Auglýsingar útboða

### Pingskálavegur (268)

2012-2013 12-046

Vegagerðin óskar eftir tilboðum í endurbyggingu 5,2 km Pingskálavegar frá Örylgsstaðamelum að Svínhaga, ásamt útlögn klæðingar.

Helstu magntölur eru:

Fylling .....	6.950 m <sup>3</sup>
Fláafleygar .....	4.150 m <sup>3</sup>
Neðra burðarlag .....	8.300 m <sup>3</sup>
Efra burðarlag .....	4.600 m <sup>3</sup>
Ræsi .....	120 m
Tvöföld klæðing .....	35.150 m <sup>2</sup>
Frágangur fláa .....	40.300 m <sup>2</sup>

Verkinu skal að fullu lokið eigi síðar en 1. júlí 2013. Útboðsgögn verða seld hjá Vegagerðinni Breiðumýri 2 á Selfossi og Borgartúni 7 í Reykjavík (móttaka) frá og með þriðjudeginum 23. október 2012. Verð útboðsgagna er 4.000 kr.

Skila skal tilboðum á sömu stöðum fyrir kl. 14:00 þriðjudeginum 6. nóvember 2012 og verða þau opnuð þar kl. 14:15 þann dag.



## Námskeið í merkingu vinnusvæða hjá Opna háskólanum í HR

Merking vinnusvæða er 16 klst. námskeið fyrir verkkaupa, hönnuði og eftirlitsmenn sem á einn eða annan hátt koma að undirbúningi og framkvæmd veg- og gatnagerðarmannvirkja.

Árið 2009 kom út reglugerð nr. 492/2009 með stöð í umferðarlögum um merkingu og aðrar öryggisráðstafanir vegna framkvæmda á og við vegi. Þar var m.a. kveðið á um að Vegagerðinni væri falið að skrifa nánari reglur um útfærslu og framkvæmd vinnusvæðamerkinga.

Í reglum eru strangar kröfur um þekkingu og réttindi þeirra sem koma að þessum málum. Þar kemur fram að allir sem koma að þessum málum frá Vegagerðinni og Reykjavíkurborg og þeir verktakar, hönnuðir og eftirlitsmenn sem tengjast verkefnum á þeirra vegum þurfa að hafa sótt námskeiðið „Merking vinnusvæða“ og lokið prófi eins og gerðar eru kröfur um í umræddum reglum.

### Námskeiðslýsing:

Á námskeiðinu verður farið yfir eftirfarandi efnisþætti:

1. Lög og reglugerðir, flokkun vegna og gatna, umferðarmerki, flokkun og tegundir, umferðarstjórn.
2. Vinnusvæðið, umgengisreglur, framkvæmd, ábyrgð og eftirlit.
3. Rammareglur um merkingar vinnusvæðis/framkvæmdasvæðis.
4. Varnar- og merkingarbúnaður, ljósabúnaður, merkjavagnar, vinnutæki og öryggisbúnaður.
5. Lagnavinna o.fl., leyfisskyldar framkvæmdir á vegsvæðum.
6. Vinnustaðamerkingar á tveggja til sex akreina vegum og við staðbundna/hreyfanlega vinnu.
7. Magntaka, kostnaðaráætlanir, gæðaúttektir og févítí.

Í lok námskeið þreyta þátttakendur próf til réttinda.

### Markmið:

Markmið námskeiðsins er að kenna nemendum hönnun og útfærslu á merkingu fyrir almenna umferð í dreifbýli og þéttbýli vegna framkvæmda, þannig að merkingar þessar séu samræmdar, bæði gagnvart starfsmönnum á vinnustað og vegfarendum.

### Fyrir hverja?

Námskeiðið er ætlað þeim verkkaupum, hönnuðum, verktökum og eftirlitsmönnum sem á einn eða annan hátt koma að undirbúningi og framkvæmd veg- og gatnagerðarmannvirkja svo og öðrum þeim stofnunum og fyrirtækjum sem vinna að framkvæmdum á eða við vegsvæði.

### Leiðbeinendur:

Leiðbeinendur námskeiðsins eru Björn Ólafsson og Ingvi Árnason stjórnendur hjá Vegagerðinni og stundakennarar við tækni- og verkfræðideild HR. Jóhann Christiansen kennir einnig 2 klukkustundir á námskeiðinu.

### Kennslufyrirkomulag:

**Staður:** Námskeiðið verður haldið í Opna háskólanum í Háskólanum í Reykjavík, Menntavegi 1, 101 Reykjavík.

**Stund:** Kennsla fer fram miðvikudaginn 7. nóvember og fimmtudaginn 8. nóvember milli kl. 8:30 og 16:30.

**Lengd:** Námskeiðið er samtals 16 klukkustundir (2x8 klst).

**Verð:** 75.000,- kr. (Innifalið í námskeiðsgjaldi er morgunkaffi, hádegisverður og síðdegiskaffi báða dagana)

### Nánari upplýsingar veitir:

Hrafnhildur Sigurðardóttir  
Verkefnafulltrúi  
Sími: 599 6358  
Tölvupóstur: hrafnhildursig@hr.is

### Forföll og innheimta námskeiðsgjalds

Skráning á námskeið jafngildir samningi um greiðslu á námskeið. Opni háskólinn áskilur sér rétt til þess að innheimta fullt námskeiðsgjald á námskeið sem eru 4-16 klst. að lengd ef þátttakandi skráir sig úr námskeiði innan tveggja vikna áður en námskeiðið hefst. Úrsagnir úr námskeiðum skulu ávallt fara fram skriflega.

Opni háskólinn hvetur umsækjendur til þess að kynna sér greiðsluskilmála Opna háskólans áður en sótt er um í námið ■



## 11. rannsóknarráðstefna Vegagerðarinnar 2012, Harpa Kaldlón 9. nóvember

Próunarsvið Vegagerðarinnar stendur fyrir árlegri rannsóknarráðstefnu sinni föstudaginn 9. nóvember 2012 í Hörpu í Reykjavík salur: Kaldalón. Þetta er í ellefta sinn sem rannsóknarráðstefnan er haldin. Kveðið er á í vegalögum um að 1,5% af mörkuðum tekjum til vegamála skuli renna til rannsókna- og þróunarstarfs og er ráðstefnunni ætlað að endurspegla afrakstur hluta þess starfs. Hægt er að skrá sig á ráðstefnuna á [www.vegagerdin.is](http://www.vegagerdin.is). Þátttökugjald er 14.000 kr. og 4.000 fyrir nema.

### Dagskrá

- |             |   |
|-------------|---|
| 08:00-09:00 | <b>Skráning</b>   |
| 09:00-09:15 | Setning, Þórir Ingason, Vegagerðin  |
| 09:15-09:30 | LIDAR landlíkan af fyrirhuguðu vegstæði á Lónsheiði, Hersir Gíslason og Jón Erlingsson Vegagerðin                                       |
| 09:30-09:45 | Gæðastýringaráætlanir, Einar Gíslason og Guðmundur Ragnarsson, Vegagerðin   |
| 09:45-10:00 | Roadex IV, Haraldur Sigursteinsson, Vegagerðin  |
| 10:00-10:15 | Kröfur til rýrnunar í íslenski steinsteypu, Ólafur Wallevik, Nýsköpunarmiðstöð Íslands  |
| 10:15-10:25 | Umræður og fyrirspurnir   |
| 10:25-10:55 | <b>Kaffi</b>  |
| 10:55-11:10 | Verklag við breikkanir vegna, Steinn Leó Sveinsson, Geotækni, Sigursteinn Hjartarson, SHj ehf.  |
| 11:10-11:25 | Kaldblandað malbik úr 100% endurunni biki, Sigþór Sigurðsson, Hlaðbær Colas   |
| 11:25-11:40 | Umferð á hættu- og neyðartímum, Herdís Sigurjónsdóttir, VSÓ   |
| 11:40-11:55 | Hjólreiðaslys á Íslandi, Sævar Helgi Lárússon, Rannsóknarnefnd umferðarslysa  |
| 11:55-12:05 | Umræður og fyrirspurnir   |
| 12:05-13:00 | <b>Matur</b>  |
| 13:00-13:15 | Bífhjól og umferðaröryggi, Daníel Árnason, Vegagerðin og Gunnar Gunnarsson, Sniglar   |
| 13:15-13:30 | Umferðaröryggisúttekt og lagfæringar á umhverfi vegna - leiðbeiningar, Auður Þóra Arnadóttir, Vegagerðin og Guðni P. Kristjánsson, Hnit |
| 13:30-13:45 | Miðlun upplýsinga til vegfarenda um bílútvarp, Reynir Valdimarsson, Efla  |
| 13:45-14:00 | Tölvustýrt mat á ökuhæfni: Expert System Trafic, Claudia Georgsdóttir og Tinna Jóhannudóttir, Landspítali, Grensásdeild                 |
| 14:00-14:15 | Dreifilíkon umferðar, Smári Ólafsson, VSÓ   |
| 14:15-14:30 | Seltu-, raka- og hitamælingar fyrir hálkuvarnir á vegum, Skúli Þórðarson, Vegsýn  |
| 14:30-14:45 | Jökulvötn og samgöngur: Horft til framtíðar, Þorsteinn Þorsteinsson, Veðurstofan  |
| 14:45-14:55 | Umræður og fyrirspurnir   |
| 14:55-15:25 | <b>Kaffi</b>  |
| 15:25-15:40 | Almenningssamgöngur - hraðvagnakerfi, Þorsteinn R. Hermannsson, Mannvit   |
| 15:40-15:55 | Umhverfislegur ávinningur af almenningssamgöngum á Vesturlandi, Hrafnhildur Tryggvadóttir, Environice                                   |
| 15:55-16:10 | Heildaráhrif þess að skipta út olíu í samgöngum með innlendu rafmagni og vetni, María Hildur Maack, HÍ                                  |
| 16:10-16:25 | Grindavíkurvegur, saga og minjar, Ómar Smári Ármannsson   |
| 16:25-16:40 | Sögukort samgangna á Íslandi, Rögnvaldur Guðmundsson, Rannsóknir og ráðgjöf ferðaþjónustunnar   |
| 16:40-17:00 | Umræður og fyrirspurnir   |
| 17:00-      | <b>Ráðstefnuslit, léttar veitingar í boði Vegagerðarinnar</b>   |



Varðan við innganginn að Vegagerðinni í Borgartúni var lýst bleik í tilefni af og til stuðnings baráttu Krabbameinsfélags Íslands gegn krabbameinum hjá konum.

## Yfirlit yfir útboðsverk

Þessi listi er stöðugt til endurskoðunar og geta dagsetningar og annað breyst fyrirvaralaust. Það eru auglýsingar útboða sem gefa endanlegar upplýsingar. Fremst í lista er númer útboðs í númerakerfi framkvæmdadeildar. **Rautt númer = nýtt á lista**

Fyrirhuguð útboð	Auglýst:	
	dagur, mánuður, ár	
12-030 Norðausturvegur (85), Bunguflóa - Vopnafjörður, endurútboð	2012	
Auglýst útboð	Auglýst:	Opnað:
12-049 Hafnarfjarðarvegur (40), strætórein við Fífuhvamsveg	22.10.12	06.11.12
12-046 Þingskálavegur (268), 2012-2013	22.10.12	06.11.12
12-045 Norðfjarðargöng, forval	24.09.12	13.11.12
Útboð á samningaborði	Auglýst:	Opnað:
12-031 Álftanesvegur (415), Hafnarfjarðarvegur - Bessastaðavegur	07.08.12	18.09.12
12-042 Mjóafjarðarferja 2012-2015	30.07.12	21.08.12
11-055 Vaðlaheiðargöng, eftirlit	25.06.12	08.08.12
11-018 Vaðlaheiðargöng	28.03.11	11.10.11
Samningum lokið	Opnað:	Samið:
12-044 Efnisvinnsla við Svínhaga í Rangárþingi ytra Þjóttandi ehf., kt. 500901-2410	11.09.12	08.10.12



Vestfjarðavegur (60), Eiði - Þverá. Framkvæmdir í Kjálkafirði. Þegar fyllingar eru lagðar þarf sérstaklega að gæta að sigi. Fyllinguna þarf að leggja út í lögum til að botninn brotni ekki og efni tapist. Þess vegna var gert ráð fyrir að fyllingarnar í Mjóafirði og Kjálkafirði yrðu báðar lagðar út með pramma á sjó. Kjálkafjörður er grynri og fékk verktakinn heimild til að prófa að leggja fyllinguna út með löngum gröfjuarmi. Grafan nær 20 metra framfyrir sig og til hliðanna. Þetta hefur gengið vel en mjög vel er fylgst með sigi. Fyllingin hefur lengst um 5-8 m á dag. Sigurður Mar Óskarsson tók myndir á forsiðu og baksíðu 20. september 2012.